

beaufort

LEITFADEN ZUR GERÄTE- UND BENUTZERMIGRATION

EINLEITUNG

Dieser Leitfaden erklärt, wie Sie Ihren Windows-Laptop oder -Computer vom Survitec-Tenant zum neuen Beaufort-Tenant migrieren können. Sie umfasst zwei Hauptphasen:

1. **Gerätemigration** – Ihr Laptop verlässt automatisch den Survitec-Mieter und tritt dem Beaufort-Mieter bei. Das erfordert mindestens zwei Neustarts.
2. **Benutzermigration** – Nach der Gerätemigration führen Sie den **On Demand Migration Desktop Update Agent aus**, um Outlook, OneDrive und Teams mit Ihrem neuen Beaufort-Konto neu zu konfigurieren.

BEVOR SIE BEGINNEN, STELLEN SIE BITTE SICHER:

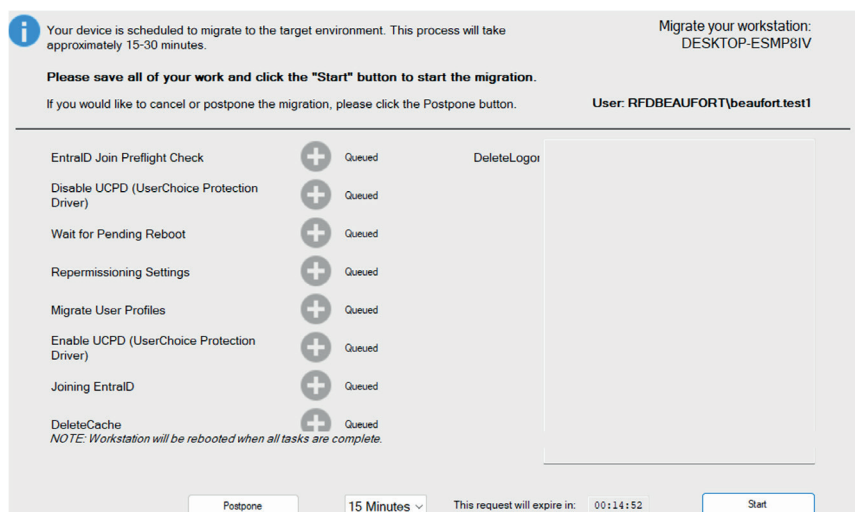
1. Ihr Laptop ist an Strom angeschlossen (der Migrationsprozess kann 15–30 Minuten dauern)
2. Sie sind mit einer stabilen Internetverbindung verbunden
3. Du hast dein Handy griffbereit (für die Microsoft Authenticator-Einrichtung).
4. Du kennst dein aktuelles Survitec-Passwort (das bleibt gleich).

WILLKOMMEN BEI BEAUFORT.GROUP

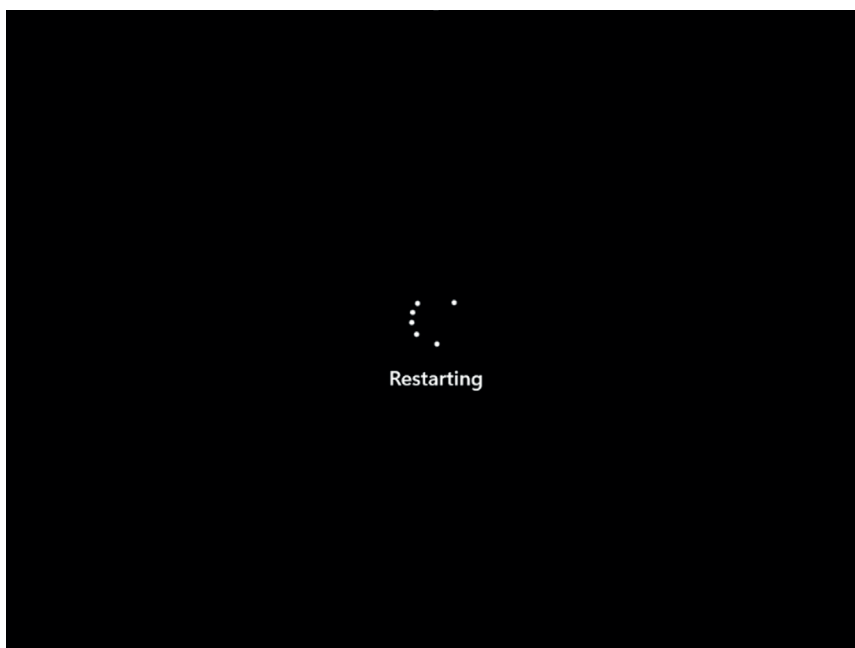
Ihre E-Mail-Adresse ändert sich von @survitecgroup.com zu @beaufort.group. Ihr Passwort bleibt dasselbe.

Wenn Sie eine Aufforderung erhalten, den Desktop Update Agent auszuführen, klicken Sie bitte auf Fenster schließen, da dies weiter unten in der Anleitung ausgeführt wird.

1. Migration von Windows-Laptops/Computern zu Beaufort. Bitte melden Sie sich wie gewohnt mit Ihrem Survitec-Gruppenkonto auf Ihrem Laptop ein.
2. Wenn die Migration beginnt, erscheint eine Nachricht, die dich darüber informiert, dass die Migration beginnt. Klick **Start**



3. Das Gerät startet jetzt neu. Sie sehen einen "Neustart"-Bildschirm – das ist normal. Drücken Sie während dieses Vorgangs keine Tasten und schließen Sie den Deckel nicht.

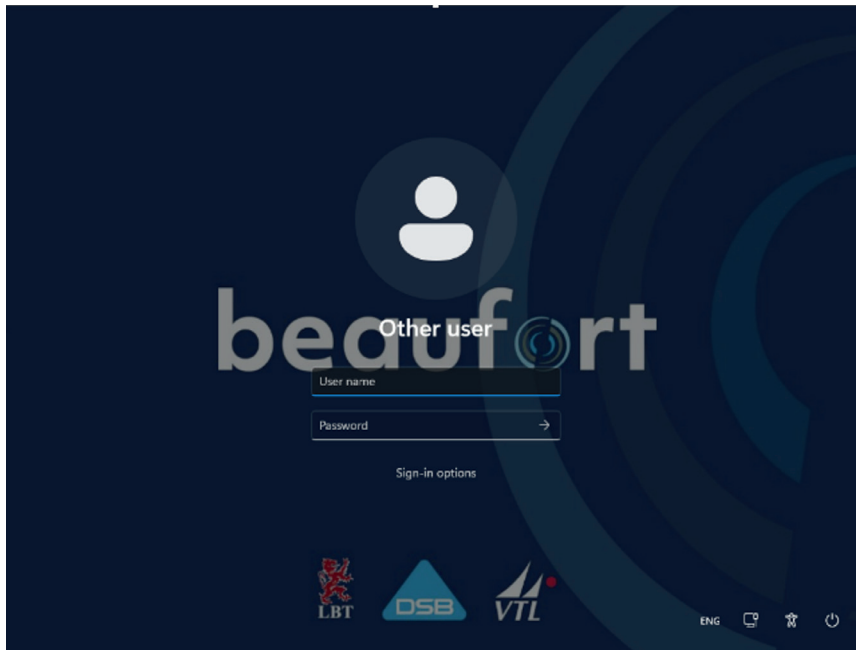


4. Das Gerät wird während der Migration mindestens zweimal neu gestartet. Bitte habt Geduld und unterbricht den Prozess nicht (**kann bis zu 5 Minuten nach dem zweiten Neustart dauern**). Die Migration ist abgeschlossen, wenn du einen leeren Anmeldebildschirm mit "Anderer Nutzer" und leeren Benutzernamens- und Passwortfeldern siehst.

LOGGEN SIE SICH MIT IHRER NEUEN BEAUFORT-E-MAIL-ADRESSE

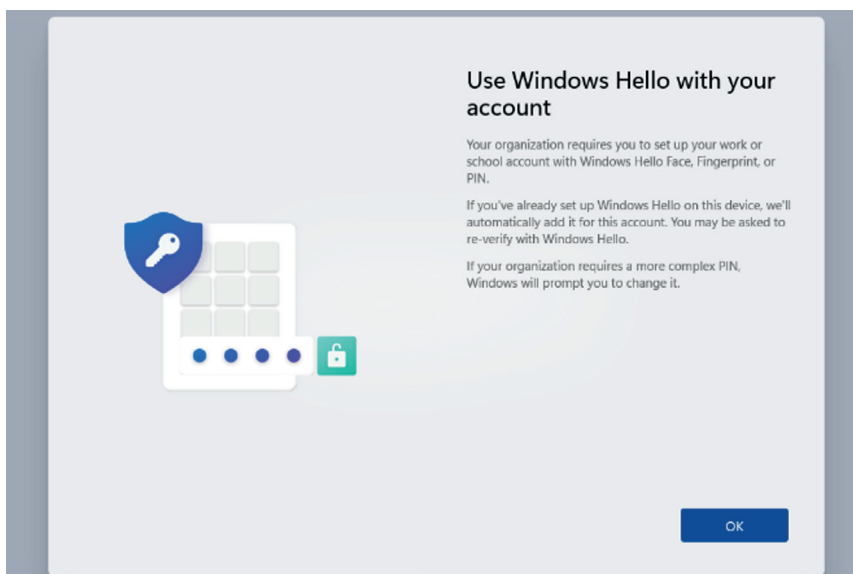
an (z. B. firstname.lastname@beaufort.group). Das ersetzt deine alte @survitecgroup.com-Adresse. Ihr Passwort hat sich nicht geändert – verwenden Sie dasselbe Passwort, das Sie mit Ihrem Survitec-Konto verwendet haben.

HINWEIS: Wenn Sie zuvor _EXT in Ihrem Benutzernamen hatten, sollten Sie sie nicht mehr in Ihren Benutzernamen aufnehmen.



(Nicht anwendbar für Kollegen aus Eschershausen. Bitte springen Sie zum Abschnitt – Betrieb des On Demand Migration Desktop Update Agent)

1. Sobald Sie sich eingeloggt haben, werden Sie aufgefordert, Windows Hello einzurichten. Dadurch können Sie sich mit Gesichtserkennung, Fingerabdruck oder einer PIN anmelden. Klicke Ja, um fortzufahren.

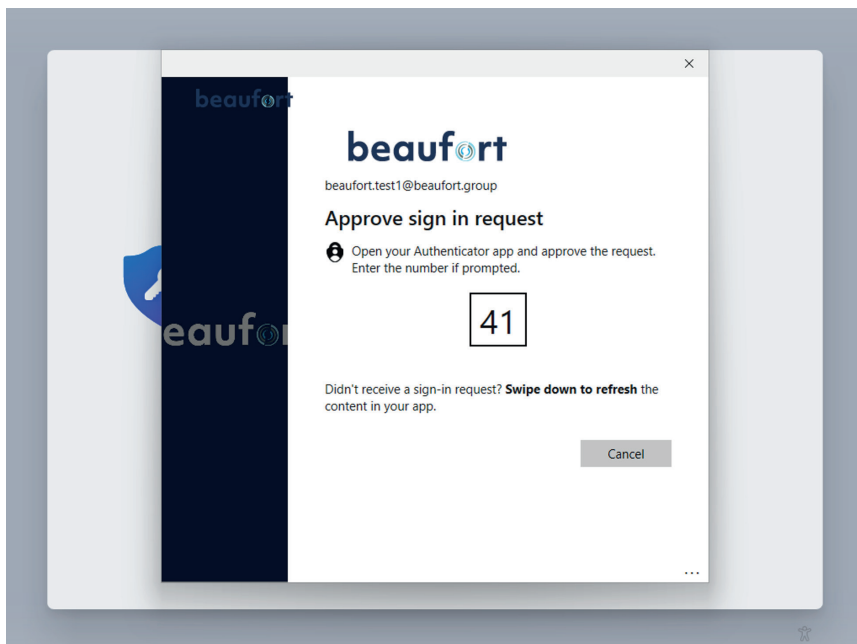


Sie werden nun aufgefordert, die Microsoft Authenticator-App auf Ihrem Handy einzurichten.

Klicken Sie auf Nächster auf dem Laptop-Bildschirm und Sie erhalten einen QR-Code.

1. Sie müssen nun die Microsoft Authenticator App auf Ihrem Smartphone öffnen, oben rechts auf + klicken und dann **Arbeits- oder Schulkonto auswählen**

2. Scanne den QR auf dem Bildschirm mit deinem Handy. Anschließend erhalten Sie eine Nummer auf dem Bildschirm zur Überprüfung (Beispiel unten).

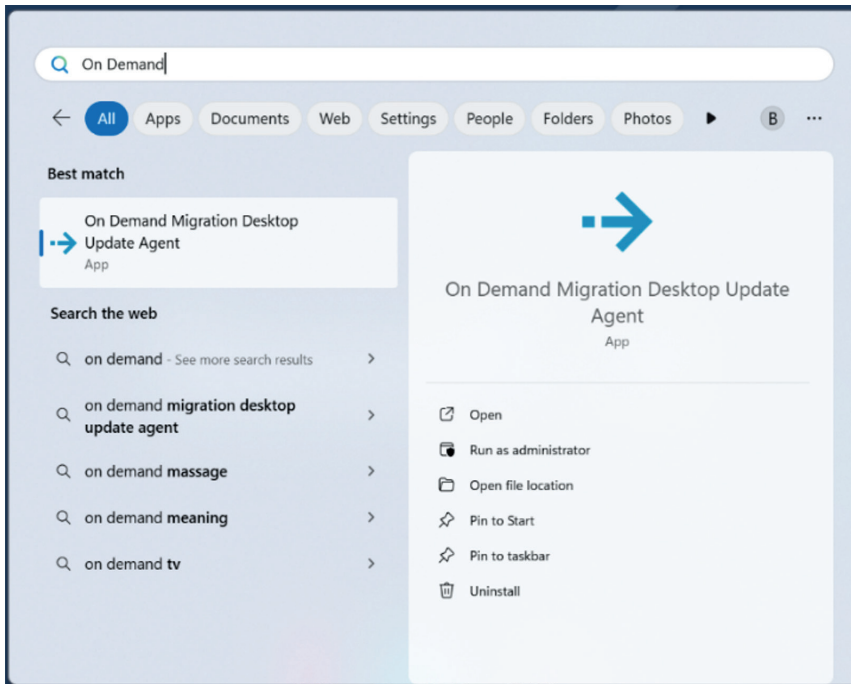


3. Sobald Sie die Authenticator-App hinzugefügt haben, werden Sie aufgefordert, eine persönliche (nicht arbeitsbezogene) E-Mail-Adresse einzugeben. Dies wird für das Self-Service-Passwort-Zurücksetzen verwendet, falls du dein Passwort vergisst. Geben Sie Ihre persönliche E-Mail-Adresse ein und klicken Sie auf **Nächsten**.
4. Sie werden jetzt aufgefordert, Ihr Gesicht oder Ihren Fingerabdruck für Windows Hello zu registrieren (nur wenn Ihr Laptop eine unterstützte Kamera oder einen Fingerabdruckscanner hat). **Befolgen Sie die Anweisungen auf dem Bildschirm.**
5. Anschließend werden Sie gebeten, eine PIN zu erstellen. Dies ist eine Backup-Anmeldemethode, falls die Gesichtserkennung oder der Fingerabdruckscanner nicht verfügbar sind. Wählen Sie eine PIN, an die Sie sich erinnern werden.
6. Sobald das erledigt ist, lädt dein Windows-Desktop. Die Gerätemigration ist nun abgeschlossen.

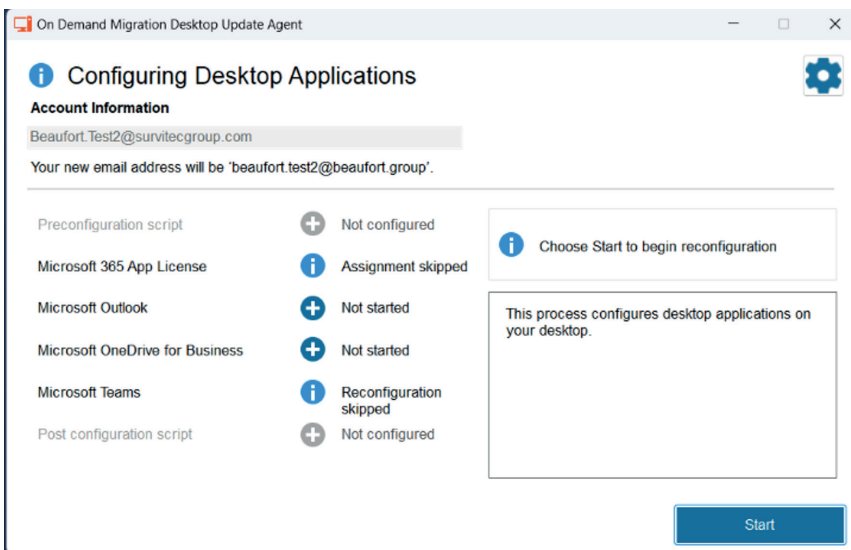
Bitte fahren Sie zum nächsten Abschnitt fort, um Ihr Outlook, OneDrive und Teams mit dem Desktop Update Agent einzurichten..

BETRIEB DES ON DEMAND MIGRATION DESKTOP UPDATE AGENTS

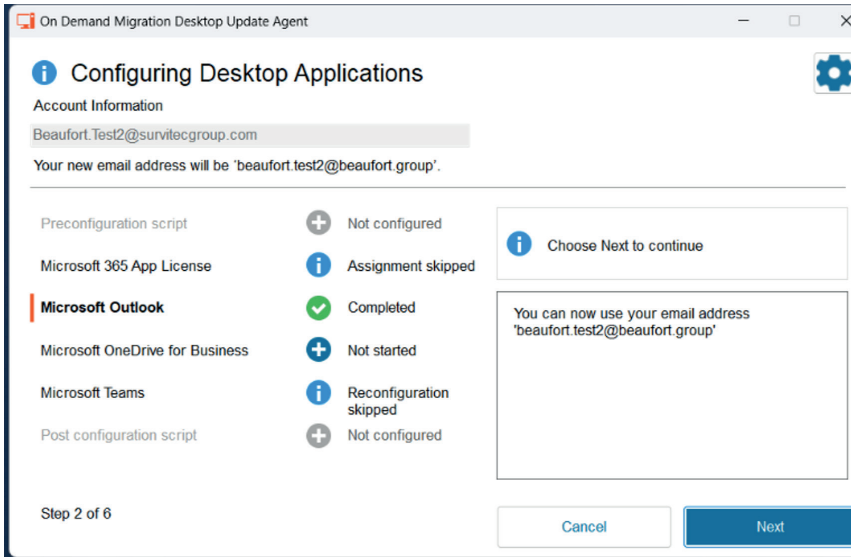
1. Klicken Sie auf **Start** und wählen Sie die Anwendung namens **On Demand Migration Desktop Update Agent** aus der Liste der Anwendungen im Startmenü aus. Sie können auch "On Demand" in die Suchleiste eingeben, um es schnell zu finden.



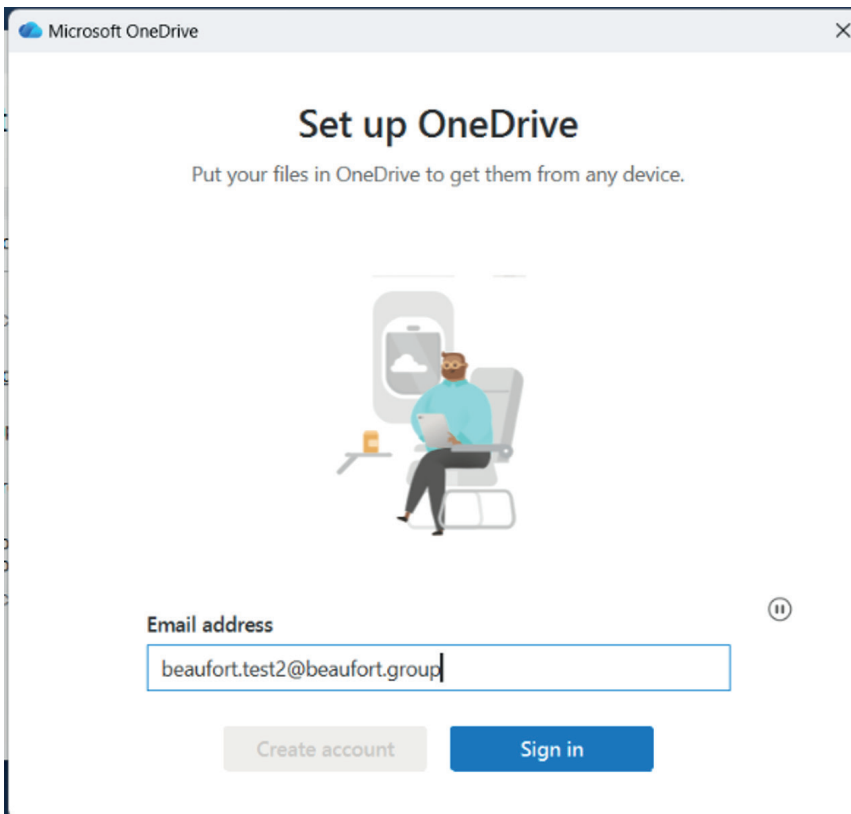
2. Wenn die Anwendung gestartet wird, stellen Sie sicher, dass Ihre E-Mail-Adresse angezeigt wird, und klicken Sie **auf Start**.



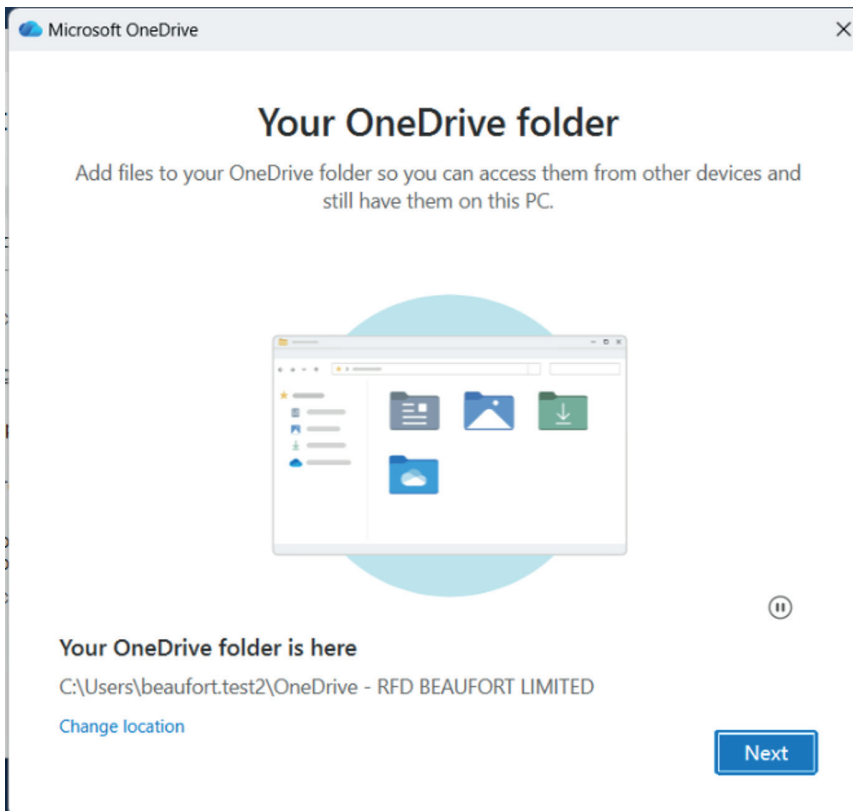
3. Outlook wird jetzt als vollständig angezeigt und bestätigt, dass Ihr E-Mail-Profil neu konfiguriert wurde. Klicken Sie auf **Weiter**, um OneDrive zu konfigurieren.



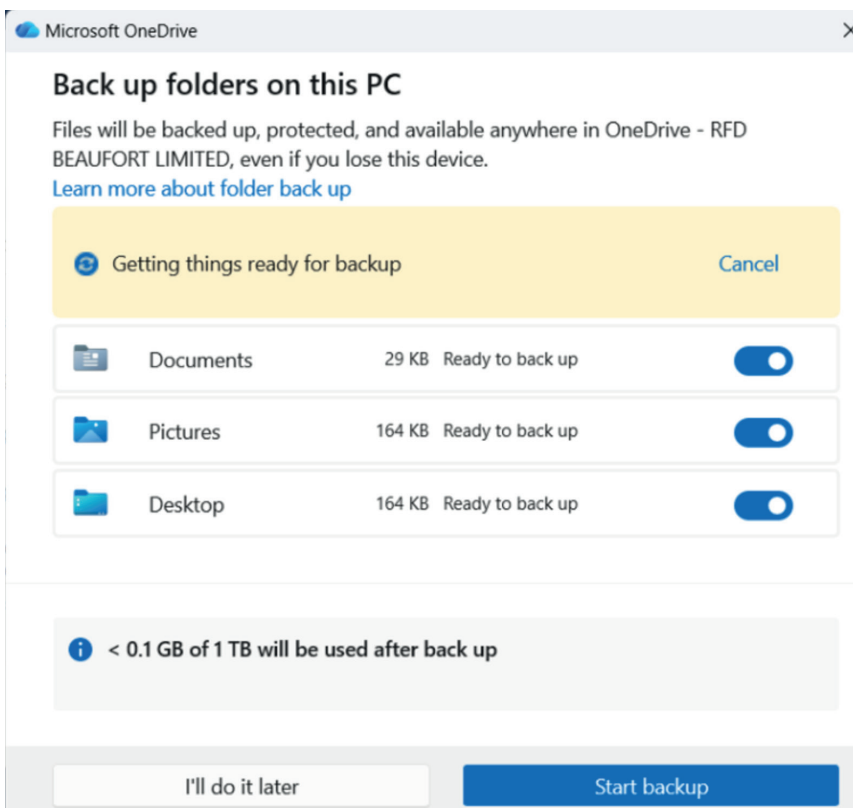
4. Klicken Sie im **OneDrive-Fenster** auf **"Anmelden"**, das erscheint.



5. Sobald Sie sich angemeldet haben, werden Ihnen die Details Ihres OneDrive-Ordners angezeigt, klicken Sie auf **Nächstes**

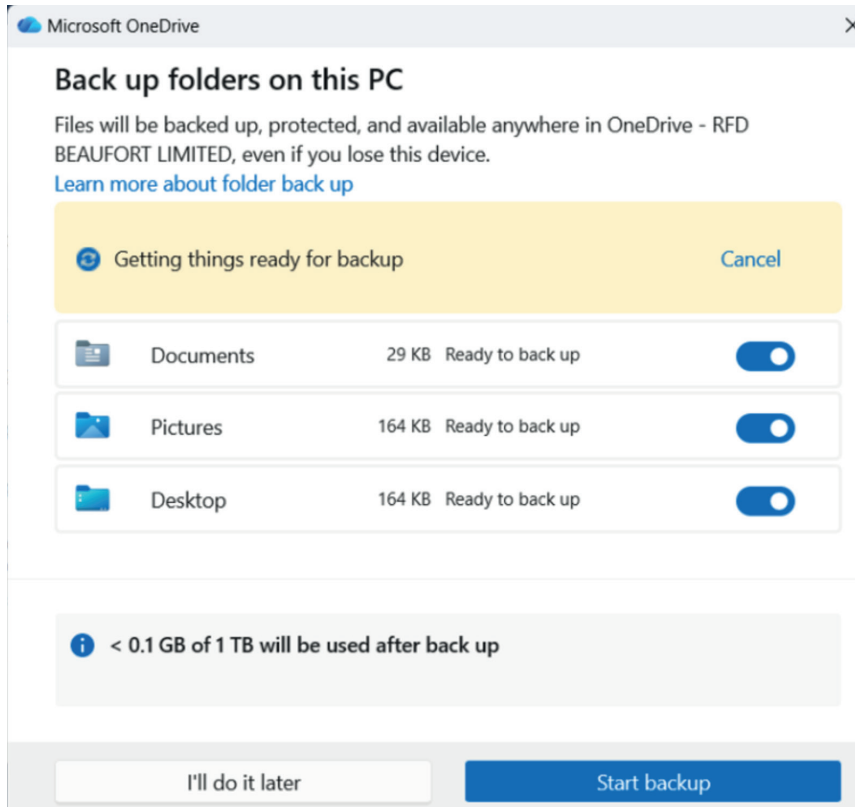


6. Du wirst jetzt aufgefordert, Ordner-Backup zu konfigurieren, klicke auf Backup **starten**.

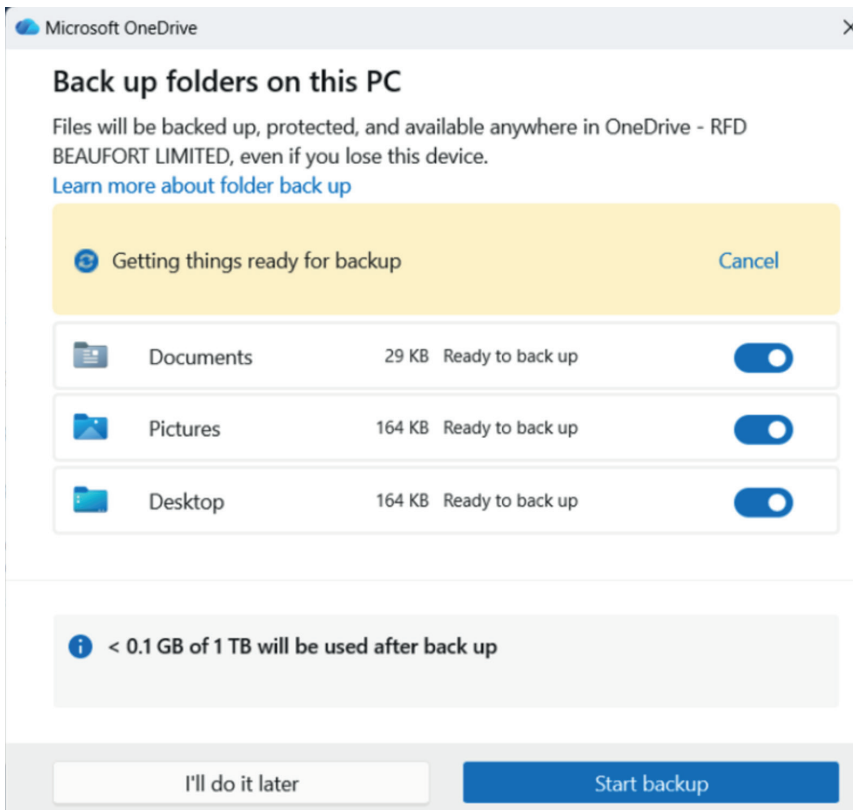


HINWEIS: Wenn Sie einen Fehler sehen, der besagt, dass das Ordner-Backup nicht synchronisieren kann (wie im untenstehenden Screenshot gezeigt), liegt das daran, dass das alte Survitec OneDrive noch verknüpft ist. Wenn Sie keinen Fehler erhalten, fahren Sie bitte mit **Schritt 7 auf der folgenden Seite fort**.

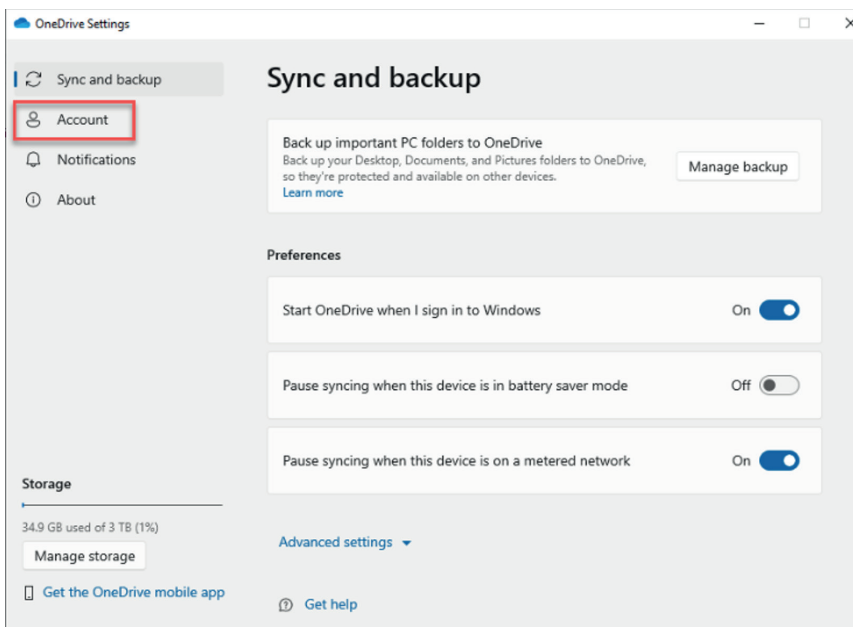
Befolgen Sie diese Schritte, um es zu beheben:



- a. Rechtsklicke auf das Survitec Group OneDrive-Symbol in der Taskleiste (unten rechts auf dem Bildschirm, neben der Uhr) und klicke auf **Einstellungen**
- b. Klicken Sie auf den **Reiter Konto**.

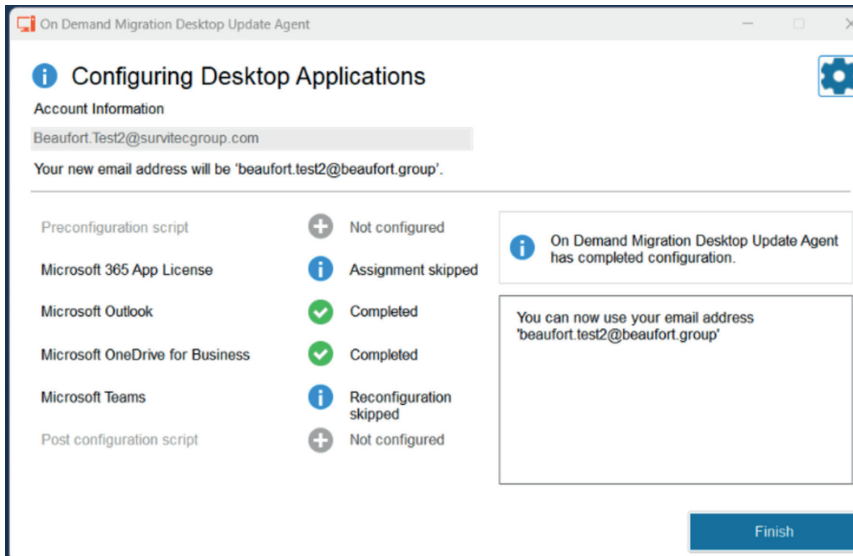


- c. Klicken Sie auf **diesen PC entkoppeln**



- d. Klick OK
- e. Du kannst jetzt zum anderen Fenster zurückkehren und auf **'Noch einmal versuchen'** klicken.

7. Sobald dies erledigt ist, wird Ihnen angezeigt, dass **Ihr OneDrive für Ihren Bildschirm bereit ist**. Du kannst auf **“Öffne meinen OneDrive-Ordner” klicken**, um den Assistenten zu schließen.
8. Sie können jetzt auf **Nächst klicken**, um Microsoft Teams zu konfigurieren. Sobald Teams abgeschlossen ist, sehen Sie einen Abschlussbildschirm. Klicken Sie auf **Beenden**, um die Anwendung zu schließen. Ihre Migration ist jetzt abgeschlossen, und alle Ihre Anwendungen sind für den Beaufort-Tenant konfiguriert.



BRAUCHST DU HILFE?

Wenn Sie während des Migrationsprozesses Probleme haben, probieren Sie bitte Folgendes aus, bevor Sie den Support kontaktieren:

- **Das Gerät bleibt in der Neustartschleife hängen** – Das Gerät kann zwei- oder mehrmal neu starten. Rechnen Sie bis zu 15 Minuten pro Neustartzyklus ein, bevor Sie annehmen, dass ein Problem vorliegt.
- **Der Anmeldebildschirm zeigt weiterhin das alte Konto an** – Wenn du nach zwei Neustarts dein altes Survitec-Konto noch auf dem Anmeldebildschirm siehst, warte bitte, bis das Gerät automatisch wieder neu startet.
- **OneDrive-Backup-Fehler** – Folgen Sie den Fehlerbehebungsschritten in Abschnitt 1.3, Schritt 6, um das alte Survitec OneDrive zu entkoppeln, bevor Sie es erneut versuchen.

Wenn die Probleme weiterhin bestehen, lesen Sie bitte das **FAQ-Blatt**. Wenn Sie weiterhin Probleme haben, wenden Sie sich bitte an den IT Service Desk in Beaufort für Unterstützung.